



*Quelle société imaginez-vous
si vous pensez à :
. Ségolène Royal ?
. Nicolas Sarkozy ?*

*emotional
monitoring*
make your brand come alive !

Préambule

L'outil **Emotional Monitoring®** a été élaboré par Repères afin de mesurer le lien émotionnel des consommateurs à une marque. Ce que nous analysons via cette technique n'est pas ce que cherche à transmettre concrètement une marque, mais plutôt les émotions réelles qu'elle suscite dans l'esprit du consommateur. Ces émotions touchent aussi bien l'imaginaire que l'affectif, et conditionnent la possibilité d'une identification. Elles sont le plus souvent inconscientes, mais ce sont elles qui vont véritablement tisser le lien à la marque.

Nous avons pensé que ce qui s'opère entre une marque et ses consommateurs pouvait s'opérer entre les électeurs et un candidat, et nous avons souhaité tester cet outil sur deux personnalités politiques : Ségolène Royal et Nicolas Sarkozy (sélectionnés en priorité de par leur forte présence médiatique fin 2006, mais nous serions ravis de poursuivre nos investigations sur les autres candidats...).

Avec notre partenaire terrain TOLUNA, nous avons donc demandé aux électeurs d'imaginer la société qui serait dirigée par l'un ou l'autre des deux candidats.

L'analyse nous a permis de dégager quelles valeurs, quelle dynamique et quel niveau de crédibilité les électeurs attribuent à chaque candidat, et encore quel type de lien émotionnel s'instaure (le vécu, la confiance, l'adhésion).

En outre, l'analyse globale et comparée nous a apporté un éclairage sur les Français eux-mêmes et sur ce qui les anime aujourd'hui : ce qui semble indispensable pour eux, ce qu'ils sont prêts à accepter, enfin ce qui ressort de leur conception de la vie et de la société.

La méthodologie

Emotional Monitoring® est une méthode qualitative appliquée à un nombre suffisant de répondants pour permettre une pondération des différents systèmes de représentations mis à jour.

Ainsi, l'imaginaire de chaque candidat a été étudié auprès de 200 personnes âgées de 18 ans et plus, soit 400 personnes interviewées au total. Des quotas portant sur le sexe, l'âge, la catégorie socioprofessionnelle de la personne de référence du foyer, la région et la taille de l'habitat, nous ont permis d'assurer une bonne représentativité des différentes composantes de la société française. Nous avons notamment pu vérifier que la sensibilité politique déclarée par les répondants était en proportion très proche de celle obtenue dans des échantillons plus importants, tels que celui du baromètre politique français CEVIPOF – Ministère de l'intérieur.

Le questionnaire est essentiellement constitué de questions ouvertes. D'une durée de 20 minutes, il a été administré via Internet du 22 au 30 décembre 2006.

Les répondants ont été sélectionnés sur l'Access Panel de la société TOLUNA, partenaire de cette opération.





Emotional Monitoring®

Ségolène Royal

Décembre 2006

emotional
monitoring
make your brand come alive !

Vision d'ensemble de la société imaginée avec Ségolène Royal

Fin décembre 2006, Ségolène Royal suscitait chez les Français interrogés des émotions assez tempérées : s'il n'y a que rarement un rejet violent, il n'y a pas non plus d'enthousiasme fort. Les perceptions peuvent même être ambivalentes face à une candidate dont la position et le programme ne semblent pas assez définis : pour la moitié des personnes interrogées, Ségolène Royal incarne une refondation positive et essentielle des valeurs sociales, même si la cohésion établie peut paraître trop basique; tandis que pour l'autre moitié, elle n'inspire qu'un scepticisme inquiet relatif à ses compétences et son réalisme.

Au moment de l'étude, Ségolène Royal s'avère moins segmentante que son adversaire Nicolas Sarkozy, mais manque encore de force de conviction et d'ampleur.

Bien sûr, la sensibilité politique des Français influe fortement sur les imaginaires, même s'il n'y a pas une superposition totale entre sensibilité et vision. Ainsi on observe une vision positive de la société avec Ségolène Royal pour :

- les 3 quarts des personnes déclarant se sentir à gauche,
- la moitié de celles se déclarant au centre ou ni à gauche ni à droite,
- moins d'1 sur 5 parmi les personnes se déclarant à droite.

En comparaison, les variables sociodémographiques influent beaucoup moins sur les imaginaires ; on relèvera seulement que les visions positives à l'égard de Ségolène Royal sont tendanciellement plus développées chez les femmes (60% positives vs 43% chez les hommes) et chez les moins de 60 ans (55% positifs vs 41% chez les 60 ans et plus). A noter que l'effectif interrogé ne permet pas d'analyser finement les résultats selon des critères plus précis.

Les différentes visions de la société avec Ségolène Royal (déc. 06)

Visions positives : 52% des personnes interrogées

- La Communauté Epanouie (13%)
- L'Ordre Social (32%)
- Le Conte de fées (7%)

Visions négatives : 48% des personnes interrogées

- La Sclérose (27%)
- La Poursuite de la crise (21%) voire le Chaos

A noter :

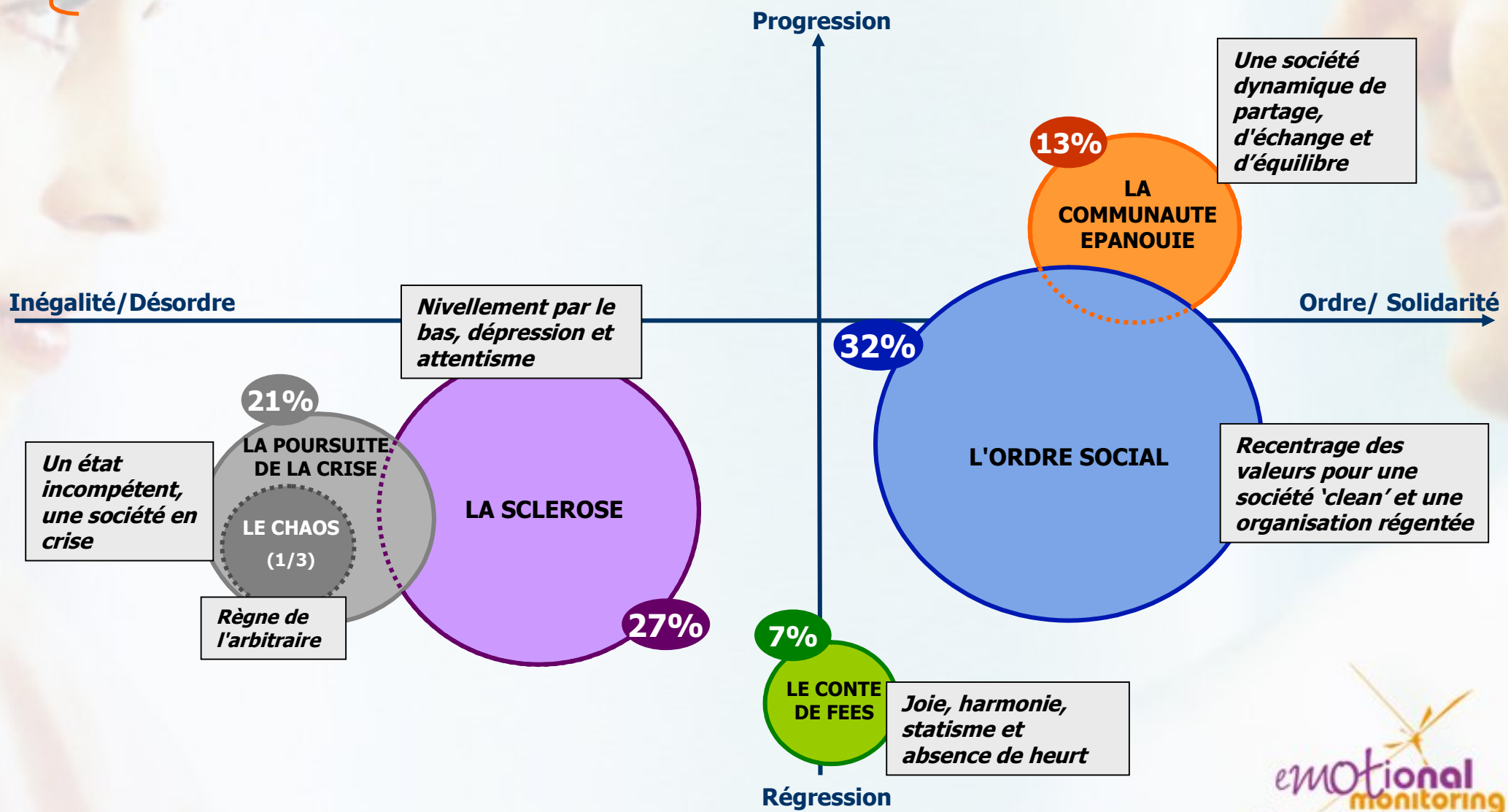
La base étant de 200 répondants, ces % sont à interpréter en termes de hiérarchie des visions recueillies.

Les appellations des visions sont issues de notre interprétation du discours spontané des répondants.

Le caractère positif ou négatif de la vision, est validé par des questions directes quant à l'adhésion ou le rejet du répondant vis-à-vis des valeurs de la société qu'il nous a décrite.



Les visions de la société avec Ségolène Royal



La vision d'une "Communauté épanouie" avec Ségolène Royal

Pour environ la moitié des Français interrogés, la valeur 'solidarité' témoigne du potentiel rassembleur de la candidate, son héritage socialiste l'orientant avec pertinence dans le sens d'une société plus humaine et de dialogue. La promesse faite s'engage clairement vers un recentrage autour des fondamentaux, qui vise une organisation sociétale plus "juste".

Ainsi, sur le versant le plus positif, mais pour un nombre réduit de personnes (13%), on projette la vision d'une **Communauté épanouie**, portée par une dynamique de développement et d'ouverture :

- Le citoyen est pleinement considéré dans son individualité : son épanouissement personnel participe de celui de la société entière, les qualités et compétences de chacun sont reconnues, chacun gère sa vie et son temps en accord avec ses aspirations ;
- Le principe du collectif s'articule sur le mode du participatif, les talents et les efforts se coordonnent, les dialogues et les collaborations assurant une adaptation optimale aux besoins ;
- Le progrès au service de l'humain devient une véritable mission et passe par la valorisation de la recherche, l'optimisation de l'environnement, enfin les échanges avec le monde des savoirs et des savoir-faire.

Ce que les Français retiennent ici de la candidate est la force et le volontarisme de son écoute, à même de créer une synergie entre développement individuel et social, avec une prospérité économique qui en découle (même si l'économique n'est alors pas le but prioritaire).

Ségolène Royal paraît ici tout à fait crédible, alliant pragmatisme, exigence et adaptation. Elle suscite même une très forte adhésion, réussissant à rétablir la confiance en soi et vis-à-vis de la politique.

Extraits des réponses : imaginez qu'il existe une planète Ségolène Royal ...

"Une biodiversité incroyable"

"Chacun a de quoi vivre dignement, les gens sont heureux d'avoir rempli activement leur journée et fiers d'être dans ce pays... Chacun croit à son avenir, la patrie retrouve son aura pour s'ouvrir et rayonner sur le monde"

"Des relations ouvertes, un dialogue constant avec les autres mondes"

"Elle aura donné à chacun la possibilité de s'épanouir, de développer ses capacités, d'échanger, dans le respect et les intérêts respectifs"



emotional monitoring
make your brand come alive!

La vision d'un "Ordre social" avec Ségolène Royal

Plus nombreux sont les Français qui projettent un bon **Ordre social** (32% des personnes interrogées), vision très raisonnée et raisonnable du projet :

- Le contrat consiste à instaurer un savoir-vivre ensemble autour de valeurs pérennes : égalité, justice, partage, disparition des clivages et des conflits; chacun peut donc obtenir de cette société un appui pour lui-même.
- Mais cet égalitarisme s'avère très réglementé, voire moralisant, chacun servant consciencieusement des valeurs devenues loi.
- Ce recentrage garantit une stabilité et un bon équilibre de la société, mais se fait au détriment d'un plein épanouissement personnel et du développement du pays : les modes de vie sont standardisés, les initiatives individuelles sont absentes, de mêmes les grands projets et l'ouverture sur le monde.

Ici, les Français reconnaissent la nécessité et le bien fondé d'une meilleure cohésion sociale; malgré tout, elle implique la mise en retrait de soi et du développement économique. Ségolène Royal se montre crédible parce que très exigeante et appliquée, mais probablement trop normative et insuffisamment visionnaire.

Extraits des réponses : imaginez qu'il existe une planète Ségolène Royal ...

"Un paysage strict mais harmonieux, les choses sont à leur place, il y a des endroits pour les enfants, pour la famille"

"On vit dans une sécurité totale, toutes les générations se côtoient... Les gens sont contents d'aller travailler, puis de rentrer chez eux et il faut beaucoup de bonne volonté pour parvenir au modèle qui satisfera le plus grand nombre"

"Chacun sait quel est son poste et tout se fait dans la sérénité, sans harcèlement inutile"

"Les relations sont très liées au social, on aide ceux qui en ont besoin"

"Il y a des échanges, importations et exportations, mais toujours selon les besoins"

"Le progrès ne va pas trop vite car ça ne sert à rien"

32%



emotional
 monitoring
 make your brand come alive!

La vision, très minoritaire, d'un "Conte de fées" avec Ségolène Royal

Enfin, quelques Français projettent un monde de **Conte de fées** (7%) : certains le décrivent positivement comme un Eden retrouvé, d'autres en font avec sarcasme une satire de "monde merveilleux" :

- La société y est bâtie sur d' uniques liens d'amour et de bonté : plus besoin de gouvernance stricte ni de réel engagement de la part des citoyens, tant les valeurs de solidarité, d'égalité et de justice sociale sont intégrées ;
- La paix est l'objectif majeur, mais s'obtient au détriment de toute progression et coupe la France du reste du monde.

Cette vision met en relief le fort besoin de soutien quasi affectif de certains Français et que leur besoin de rompre avec l'hostilité du monde. Ségolène Royal se montre ici réceptive à ces sentiments et apte à apaiser les angoisses. Mais pour les détracteurs de cette vision, ces valeurs universelles ne peuvent suffire à constituer un programme.

Extraits des réponses : imaginez qu'il existe une planète Ségolène Royal ...

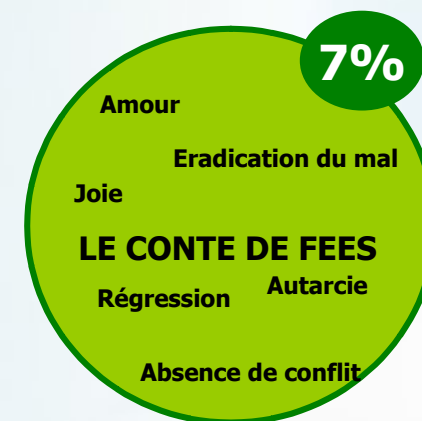
"Il n'y a pas de pauvreté, tout le monde est à égalité ; c'est la grande fraternité, tout le monde s'entraide"

"Tout va bien dans le meilleur des mondes"

"Les hommes sont conditionnés à tout voir en rose"

"Les gens sont heureux puisque tout est comme ils veulent, mais on ne cherche pas à améliorer quoi que ce soit"

"On n'a pas le souci du futur"



emotional
monitoring
make your brand come alive!

La vision d'une "Sclérose" avec Ségolène Royal

A l'inverse, pour 48% des Français, les visions accusent un rejet de l'idéologie de son parti et/ou un manque de confiance dans la candidate :

Ainsi, une partie des Français projettent avec Ségolène Royal une véritable **Sclérose** de la société (27%) :

- L'état y est omnipotent, avec un dirigisme bureaucratique : les citoyens sont assujettis, c'est la paralysie des initiatives,
- La communauté devient attentiste et assistée, avec un appauvrissement général de la qualité de vie, de l'économie, et une dévitalisation de la société.

Cette vision, projetée par des personnes se déclarant de droite, voire au centre, ou ni à gauche ni à droite, exprime surtout le rejet des valeurs de gauche en général : Ségolène Royal paraît ici en retrait derrière son parti.

Extraits des réponses : imaginez qu'il existe une planète Ségolène Royal ...

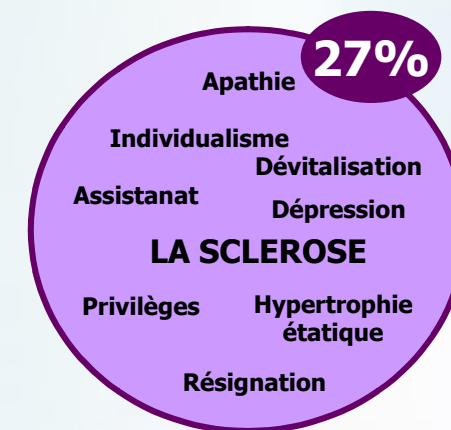
"Un paysage gris où rien ne pousse"

"Un paysage rempli d'usines et de centres sociaux"

"La science n'évolue pas faute d'éducation et de stimulation de l'entreprise et du vouloir; le monde de Ségolène ne développe pas les idées, c'est un monde figé"

"Les habitants ne développent aucune compétence si ce n'est l'attentisme et la désillusion"

"Le mot travail n'existe plus, c'est devenu une contrainte, il a été remplacé par le terme 'activités créatives et productrices'"



emotional
monitoring
make your brand come alive!

La vision d'une "Poursuite de la crise" avec Ségolène Royal

Plus négativement encore, certains imaginent que son attitude ne mènerait qu'à la **Poursuite de la crise** (21% des Français interrogés, avec une surreprésentation des jeunes et de CSP inférieures, sans sensibilité politique dominante) :

- L'action politique qui y est menée reste dispersée, arbitraire et désordonnée : les citoyens sont livrés à eux-mêmes, la France perd de sa puissance ;
- La société se dégrade en accusant tous ses travers : individualisme, inégalités, précarité, pollution...
- Pour certains enfin, la *Poursuite de la Crise* débouche sur un véritable **Chaos**, désordre généralisé, règne de la corruption et de la "combine".

Les Français, dont certains de sensibilité à gauche, expriment ici leur vive inquiétude à l'égard de la candidate. Ségolène Royal n'a pour eux à ce jour aucune crédibilité : elle se montrerait incompétente, insuffisamment dynamique et moderniste.

Extraits des réponses : imaginez qu'il existe une planète Ségolène Royal ...

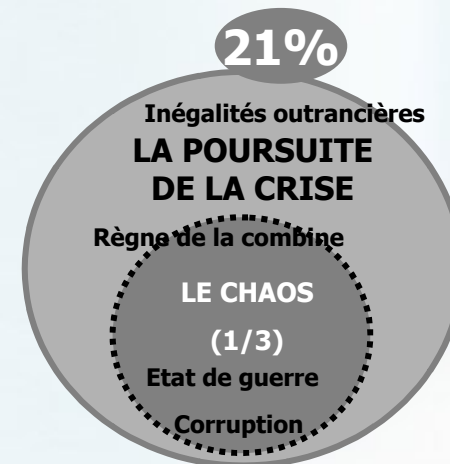
"Il y a des hôtels cinq étoiles, et à côté des huttes"

"C'est la débrouillardise par tous les moyens"

"L'économie est mondialisée quitte à laisser les plus pauvres sur le carreau"

"Elle aura mis la France en banqueroute"

"On se sent toujours triste, on a une envie de mourir"



emotional
monitoring
make your brand come alive!

Bilan de l'Emotional Monitoring® Ségolène Royal – Décembre 2006

A l'analyse de l'imaginaire déployé à propos de Ségolène Royal en décembre 2006, il apparaît que :

- Le recentrage sur les fondamentaux sociaux est reconnu comme essentiel – ce qui conduit à une adhésion importante pour cette candidate,
- Néanmoins, cette adhésion serait renforcée par l'intégration dans ce projet de société d'une plus grande dynamique et d'une promesse d'épanouissement non seulement collectif, mais aussi personnel (passer de *l'Ordre social* un peu standardisé à la **Communauté Epanouie**),
- Enfin, si Ségolène Royal ne pourra pas s'extraire de l'imaginaire négatif généré chez certains de par son orientation politique (*la Sclérose*), il y a en revanche pour elle une forte nécessité de lever l'inquiétude quant à sa compétence personnelle, inquiétude qui déstabilise des Français de toutes sensibilités politiques (*la Poursuite de la crise*).





Emotional Monitoring®

Nicolas Sarkozy

Décembre 2006

emotional
monitoring
make your brand come alive !

Vision d'ensemble de la société imaginée avec Nicolas Sarkozy

En décembre 2006, Nicolas Sarkozy suscitait chez les Français des émotions très vives et tranchées. Toutes les personnes interrogées reconnaissent au candidat un objectif fort de **réussite économique**, s'appuyant sur la **valeur clé du travail**. Mais la méthode perçue pour y parvenir, est vécue de façon très contrastée et le plus souvent inquiétante : si pour 31% des personnes interrogées, Nicolas Sarkozy incarne une énergie libératrice pour la France et les Français, il représente, pour 69% des Français, une énergie écrasante voire destructrice.

Plus encore que pour Ségolène Royal, la sensibilité politique structure fortement l'imaginaire généré par Nicolas Sarkozy. Ainsi, il suscite une vision positive chez :

- 8 personnes sur 10 déclarant se sentir à droite,
- Mais seulement chez 1 personne sur 4 se déclarant au centre ou ni à gauche ni à droite,
- Et quasiment chez aucune personne se déclarant à gauche.

En termes de variables sociodémographiques, on relèvera seulement que les visions positives à l'égard de Nicolas Sarkozy sont tendanciellement plus développées chez les plus de 40 ans (35% positifs vs 24% chez les 18-39 ans) et chez les foyers de CSP retraités (42% positifs). A noter que l'effectif interrogé ne permet pas d'analyser finement les résultats selon des critères plus précis.

Les différentes visions de la société avec Nicolas Sarkozy (déc. 06)

Visions positives : 31% des personnes interrogées

- La Société progressiste (11%)
- Le Retour de l'ordre (20%)

Visions négatives : 69% des personnes interrogées

- Conformisme et devoir (18%)
- Le Fossé (16%)
- La Dictature (34%) voire la Terreur

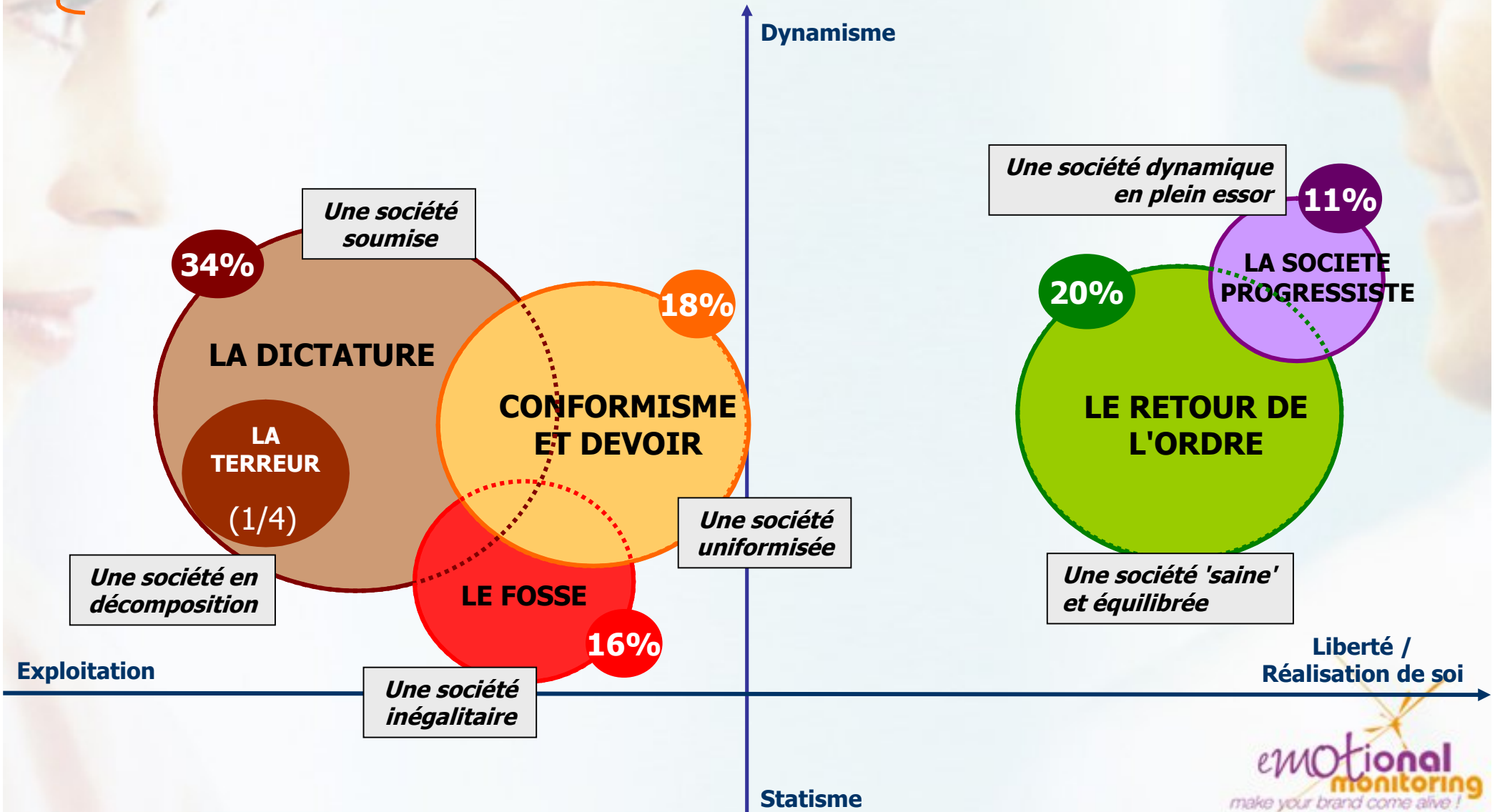
A noter :

La base étant de 200 répondants, ces % sont à interpréter en termes de hiérarchie des visions recueillies.

Les appellations des visions sont issues de notre interprétation du discours spontané des répondants.

Le caractère positif ou négatif de la vision est validé par des questions directes quant à l'adhésion ou le rejet du répondant vis-à-vis des valeurs de la société qu'il nous a décrites.

Les visions de la société avec Nicolas Sarkozy



La vision d'un "Retour de l'Ordre" avec Nicolas Sarkozy

Pour à peu près un tiers des Français interrogés, la **garantie de sécurité et la revalorisation du travail** donnent lieu à une **perception très positive du candidat et de son projet de société**. C'est la promesse d'un retour à des valeurs fondamentales et solides (travail et respect) et la possibilité d'un développement tant de la personne que de la société.

Pour certains, on projette un **Retour de l'ordre** (pour 20% des Français interrogés), où la société est devenue saine et équilibrée :

- Le projet consiste ici, de façon positive, à éliminer tous les obstacles à cette réussite : lutte contre le chômage, éradication de la pauvreté, lutte contre l'insécurité, tolérance zéro, contrôle et diminution de l'immigration.
- L'ordre et le civisme règnent, l'espace public est pleinement investi (espace sécurisé et assurant toutes les commodités), chacun trouve sa place et peut équilibrer vie professionnelle et familiale.

Ce que les Français retiennent positivement ici du candidat, est sa volonté d'instaurer un véritable climat de confiance et de remettre la France à niveau. Nicolas Sarkozy est perçu comme parfaitement crédible, à la fois déterminé et attentif. Ce style de gouvernance est jugé très efficace pour redresser le pays. La priorité est donnée à la situation intérieure, pour garantir bien-être social et santé économique, même si l'international n'est pas négligé.

Extraits des réponses : imaginez qu'il existe une planète Nicolas Sarkozy ...

"De belles villes propres et intégrées dans le paysage"

"Des animaux de compagnie, bien tenus en laisse et des animaux sauvages, mais dans des parcs bien localisés, avec des balises"

"Des pavillons avec jardins et piscine, des villes tranquilles, sans meurtres, ni tueries à gogo. Un mode de vie normal, simple, sans prise de tête, car il n'y a plus d'emmerdeurs"

"Les gens sont maintenant responsables"

"Tout le monde travaille car le travail est assuré et ils ne vivent pas au crochet de l'Etat"



emotional
monitoring
make your brand come alive!

La vision d'une "Société progressiste" avec Nicolas Sarkozy

Cette vision positive du **Retour de l'ordre** peut encore être optimisée dans la projection d'une **société progressiste** (pour 11% des Français interrogés). Non seulement la société s'est redressée et assainie, mais elle connaît un formidable essor :

- Elle est tournée vers le progrès tant technologique, économique, qu'écologique et social,
- Chacun se responsabilise et participe de cette dynamique, mais en toute liberté et autonomie,
- Le citoyen vit alors un véritable épanouissement personnel et la France devient plus compétitive dans l'échiquier mondial.

Ici, Nicolas Sarkozy est perçu comme LE candidat du changement et de l'émancipation, voire comme un visionnaire qui fait de la valeur travail un stimulant majeur tant pour l'ambition personnelle (mérite) que pour l'ambition collective (un grand pays).

Extraits des réponses : imaginez qu'il existe une planète Nicolas Sarkozy ...

"Un air vivifiant et pur"

"Un niveau très développé et vers l'infini"

"On avance technologiquement mais sans pollution"

"Ils sont énergiques et plein d'entrain"

"Leur travail est plaisant car ils l'ont choisi, les femmes ont un salaire égal à leur copain homme"

"Avec les autres planètes, une concertation et une politique plus vigoureuse en matière d'écologie, de développement durable, de partage du travail..."



emotional
monitoring
make your brand come alive!

La vision "Conformisme et devoir" avec Nicolas Sarkozy

Mais, pour 69% des Français, les perceptions s'inversent : l'énergie et le radicalisme du candidat teintent négativement les valeurs de son projet : on passe au travail forcé et à l'oppression sécuritaire. Le projet de réussite de la France ne prend plus en compte l'individu : la dimension humaine fait défaut dans l'imaginaire.

La vision la moins alarmante s'inscrit dans le **Conformisme et le Devoir** (pour 18% des Français interrogés), où il n'y a de place que pour le fonctionnel et l'efficacité :

- Le travail est tout aussi central que dans les visions positives, tous y accèdent, assurant un confort de vie décent à chacun et un bon développement économique,
- Mais le mode de vie est standardisé autour de cette seule valeur travail et peu de place est accordée aux aspirations et à l'expression personnelles. Tout est policé, l'individu perd son autonomie.

Ici, seule l'efficacité du système compte et celui-ci fonctionne sur une valeur unique. Le citoyen doit se résigner et ne se sent plus considéré dans son individualité, ni dans ses choix de vie. Nous sommes ici dans la vision d'une droite très traditionnelle et pesante.

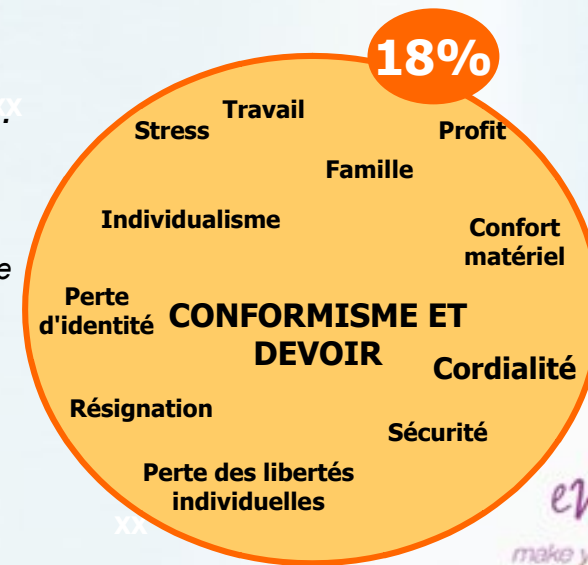
Extraits des réponses : imaginez qu'il existe une planète Nicolas Sarkozy ...

"Une végétation qui ressemblerait à un parc en pleine ville avec des pelouses bien tondues"

"Une vie de labeur avec prédominance du travail et des loisirs très réduits. Ils ne se posent pas de question, d'une humeur égale sans grande joie, une vie austère d'une certaine manière"

"Un niveau de développement assez bon où on oublie que les pauvres existent"

"Une standardisation des mœurs et des comportements qui n'apportent plus de surprise ou de passion dans la vie, des 'laissés pour compte' que personne ne voit et dont personne ne s'occupe, une vie automatisée et surveillée sans vraies libertés"



emotional
monitoring
make your brand come alive!

La vision d'une "Dictature" avec Nicolas Sarkozy

Mais la vision la plus alarmante et la plus citée va jusqu'à la **Dictature** (pour 34% des personnes interrogées) :

- Le régime est disciplinaire autour de l'ordre et du travail,
- Le citoyen est complètement nié dans son individualité, il est exploité au service de la performance, sans jamais en bénéficier.

Extraits des réponses : imaginez qu'il existe une planète Nicolas Sarkozy ...

"On y trouve des pitbulls et des rottweillers encadrant des moutons apeurés..."

"Ils travaillent 18h par jour, excepté le dimanche... seulement 12h..."

"Les gens se sentent très mal, c'est marche ou crève"

"Développement du domaine de la vidéo et audio surveillance,
par le biais de fichiers en toutes sortes et de puces électroniques"

"Niveau de développement assez bas, il y a plus de main d'œuvre et d'ouvriers que de chercheurs..."

Conclusion beaucoup de maladies incurables... Seul le bâtiment a évolué pour avoir des buildings plus hauts et moins chers"

"Il se sent riche et fier d'être le maître de 60 millions d'esclaves"

Pour certains, il règnerait même un climat de **Terreur** où l'oppression est telle qu'elle conduit à la violence et à la destruction.

"Un paysage désolé, triste en ruine, avec des villes à feu à sang"

"Pas d'habitations, des villes souterraines, les rues sont droites et le couvre feu est de rigueur"

"Une organisation militaire, que des obligations et pas de droits"

Ici, le système imaginé est vécu comme réactionnaire, avec une totale occultation de la dimension humaine. Nicolas Sarkozy est perçu comme aveuglé par ses convictions et ambitions personnelles. Il n'est plus crédible, il est dangereux. Dans cet imaginaire, il n'y a plus de place pour la République et la Démocratie.



emotional
monitoring
make your brand come alive!

La vision d'un "Fossé" avec Nicolas Sarkozy

Enfin, une dernière vision (pour 16% des Français interrogés, avec une surreprésentation des jeunes et des ouvriers) accuse le **Fossé** actuel :

- Dans une société axée sur la performance et le profit, seuls les plus armés et déjà favorisés s'en sortiront,
- Tandis que l'écart entre les plus riches et les plus pauvres continuera de se creuser.

L'imaginaire évoqué ici est celui d'un monde purement libéral, dans lequel Nicolas Sarkozy n'offre pas de meilleure alternative.

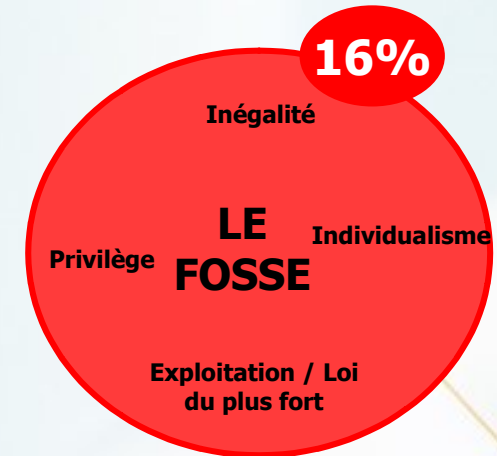
Extraits des réponses : imaginez qu'il existe une planète Nicolas Sarkozy ...

"Un paysage urbain, pas particulièrement de verdure... plutôt des villes avec de très beaux quartiers et des quartiers difficiles"

"Des villes très fortunées, sans HLM, sans SDF d'un côté : Hédiard, Fauchon, Monoprix à tous les coins de rue pour se sustenter + Chanel, Armani... etc. pour se vêtir. En périphérie (mais assez loin pour ne pas importuner les plus riches, imaginons un mur qui cloisonnerait la ville riche) on a tout le reste : la banlieue."Le lieu du ban", les gens en marge qui travaillent, qui triment pour payer leurs impôts"

"Niveau de développement : toujours plus pour les riches, toujours moins pour les autres"

"Les Lequesnoy sont stressés mais heureux en pensant à tout ce qu'ils vont pouvoir obtenir, les Groseilles sont tristes et sans entrain"



emotional
monitoring
make your brand come alive!

Bilan de l'Emotional Monitoring® Nicolas Sarkozy – Décembre 2006

Au travers de l'imaginaire déployé vis-à-vis de Nicolas Sarkozy en décembre 2006, celui-ci apparaît comme le candidat de l'action.

- Celle-ci peut s'avérer positive et très structurante pour la France (**le Retour de l'ordre**), voire même stimulante et enthousiasmante (**la société progressiste**),
- Néanmoins pour certains, Nicolas Sarkozy ne parvient pas à s'extraire de représentations négatives associées à la droite : le conformisme social (**Conformisme et devoir**) ou encore le libéralisme sans pitié (**le Fossé**),
- Enfin, l'étude met en exergue une véritable angoisse quant à la personnalité du candidat, celui-ci générant pour un tiers des personnes interrogées un imaginaire oppressant et destructeur (**la Dictature** voire **la Terreur**).





emOtiOnal
monitoring
make your brand come alive !

In touch
with people

Toluna 

 **repères**
passion for research

Contacts :

François Abiven – Repères :

Aymeric de Boishereau – TOLUNA :

f.abiven@reperes.net

aymeric.deboisheraud@toluna.com

Tél: 01 44 29 60 00

Tél: 01 55 26 43 52